



## Unser Darmsheim lebens- und liebenswert

Informationen für  
alle Mitbürgerinnen und Mitbürger

Menschen für Menschen für Menschen für Menschen für Menschen



# UNSERE PFLEGE IN DARMSHEIM

*persönlich und individuell*

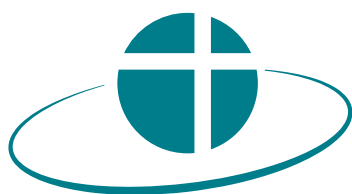
- Kranken-, Altenpflege
- Haushaltsservice
- Hausnotruf
- Menüservice
- 24-Stunden-Betreuung
- Wohnen und Pflege
- Tagespflege
- Betreutes Wohnen
- Familienpflege
- Beratung
- Senio-Café
- Senioren-Wohnen

## Unser Team in Darmsheim

Raunsstraße 9 . 71069 Darmsheim

„Senioren-Wohnen-Darmsheim“

**Telefon 07031-672867**



Ökumenische

**Sozialstation Sindelfingen**

Sindelfingen . Darmsheim . Maichingen . Magstadt

Böblinger Straße 23. 71065 Sindelfingen

Telefon 07031-72400-0

[www.sozialstation-sindelfingen.de](http://www.sozialstation-sindelfingen.de)

Unsere Arbeit wird unterstützt vom:

  
**Krankenpflege  
Förderverein  
Darmsheim e.V.**

*Hilfe für dabei*

**Krankenpflege-Förderverein  
Darmsheim e.V.,  
Rotweg 1/1 . 71069 Sindelfingen  
Vorsitzender Wolfgang Trefz  
Telefon 809395**



## Grußwort des Oberbürgermeisters

**Liebe Mitbürgerinnen und Mitbürger,  
liebe Darmsheimerinnen und Darmsheimer,**

seit 1971 gehört Darmsheim zur Stadt Sindelfingen. Als Teil einer attraktiven Gesamtstadt hat Darmsheim über die Jahre in vielen Bereichen seinen besonderen Charakter und Charme erhalten können.

Dabei ist es das besondere Engagement der Bürgerinnen und Bürger in den zahlreichen Vereinen und Initiativen sowie den Kirchengemeinden, das Darmsheim entscheidend prägt und den Bewohnerinnen und Bewohnern ein Stück Heimat gibt. Mit dieser intakten Ortsgemeinschaft und den zahlreichen Freizeitangeboten ist Darmsheim ein attraktiver Lebensmittelpunkt.

Kein Wunder also, dass Darmsheim stetig wächst. Mit dem neuen Wohngebiet Innerer Bühl und dem Gewerbegebiet Häslach spielt Darmsheim als Wohn- und Wirtschaftsstandort auch zukünftig vorne mit. Darüber hinaus

konnten wir gemeinsam in den letzten Jahren viele für den Teilort wichtige Projekte realisieren: Mit dem Darmsheimer Tunnel wurden Lärm und Dreck aus dem Ortskern verbannt, und der Ortsteil hat eine große Entwicklungsperspektive erlangt. Und mit der Sanierung des Dorfplatzes hat Darmsheim wieder eine attraktive Ortsmitte erhalten. Gerade der Dorfplatz wie auch der Aibachgrund bieten gute Gelegenheiten für Festivitäten, bei denen die Dorfgemeinschaft miteinander feiert.

Ganz herzlich bedanke ich mich bei allen Engagierten in der Darmsheimer Gemeinschaft. Mein Dank gilt ebenfalls Ortschaftsrat, Ortsvorsteher und Bezirksamt für ihren großen Einsatz für Darmsheim.

Ich wünsche allen Gästen Darmsheims einen schönen Aufenthalt und allen Darmsheimerinnen und Darmsheimern alles Gute in ihrem Heimatort.

Ich freue mich auf zahlreiche Begegnungen mit Ihnen!

Ihr

Dr. Bernd Vöhringer  
Oberbürgermeister



## Begrüßung des Ortsvorstehers

**Verehrte Mitbürgerinnen und Mitbürger,  
verehrte Gäste unseres wunderschönen Teilortes,**

als „Reigschmecker“ – oder für die Hochdeutschen: als „Zugereister“ –, sind mir die positiven Seiten von Darmstadt sehr schnell aufgefallen: Das vielfältige Vereinsleben, gepflegte und saubere öffentliche Räume oder das ausgezeichnete Angebot für alle Altersgruppen. Hier in unserem Sindelfinger Teilort finden Kinder, Jugendliche und Eltern ebenso tolle Angebote wie Seniorinnen und Senioren.

Ihre Anliegen finden beim Team des Bezirksamtes wie auch den Mitgliedern des Ortschaftsrates Gehör. Der Ortschaftsrat ist das „Parlament“ der Darmstädter Bürgerinnen und Bürger – deshalb herzliche Einladung zu den Sitzungen! Sie finden in der Regel einmal monatlich in Nicht-Ferien-Monaten im Bezirksamt bzw. der Zehntscheuer statt. Ihre Fragen und Anregungen werden dort ebenso behandelt wie Entwicklungs-, Planungs- oder Bauprojekte, die Darmstadt betreffen.

Gemeinsam – Ortschaftsrat, Ortsvorsteher und Bürgerschaft – können wir in und für Darmstadt viel erreichen!

Sie finden in der Ihnen vorliegenden Imagebroschüre alle notwendigen Informationen über Darmstadt – nicht nur Neubürgerinnen und Neubürger, auch „Alteingesessene“ erhalten wichtige Hinweise.

Ich lade Sie ganz herzlich ein, sich in unsere Ortsgesellschaft einzubringen, in den Kirchengemeinden, Vereinen und Initiativen, in Schule, Kindergärten – oder auch im politischen Bereich in Parteien und dem Ortschaftsrat. Sollten Sie Vereine oder Themen in Darmstadt vermissen, sprechen Sie mich an. Eine gute Gelegenheit, sich einen Überblick über die Angebote in unserer Ortschaft zu verschaffen, sind die zahlreichen Festivitäten und „Hocketse“, die über das Jahr verteilt gefeiert werden.

Einfach vorbei kommen, Erfahrungen austauschen, Informationen erhalten und neue und nette Leute kennen lernen!

Es grüßt Sie im sonnigen Darmstadt,  
Ihr



Martin Lambert  
Ortsvorsteher



*Baumblüte in Darmsheim*



*Blick auf Darmsheim*

## Inhaltsverzeichnis

### Seite

- 1 [Grußwort des Oberbürgermeisters  
Dr. Bernd Vöhringer](#)
- 2 [Begrüßung des Ortsvorstehers  
Martin Lambert](#)
- 4 [Zur Geschichte Darmsheims – kurzer Überblick](#)
- 6 [Zahlen · Daten · Fakten](#)
- 7 [Der Aibachgrund](#)
- 8 [Bezirksamt Darmsheim](#)
- 9 [Ortschaftsrat Darmsheim](#)
- 10 [Öffentliche Einrichtungen](#)

### Seite

- 11 [Kreditinstitute](#)
- 11 [Kirchen und Religionsgemeinschaften](#)
- 12 [Soziale Einrichtungen](#)
- 12 [Medizinische Versorgung](#)
- 13 [Schulen und Kindergärten](#)
- 13 [Kinderspielplätze · Bolzplätze · Skateranlage](#)
- 14 [Darmsheimer Vereine](#)
- 15 [Inserentenverzeichnis](#)
- 16 [Notruftafel](#)
- 16 [Impressum](#)


Böblingen-Sindelfingen



# 3.000

Weiterbildungsangebote pro Jahr.



[vhs-aktuell.de](http://vhs-aktuell.de)



*Ehemaliger Weinberg beim Steinbruch Schäfer*

## Zur Geschichte Darmstads – kurzer Überblick

„Die erste sichere Kunde vom Auftreten des Menschen auf unserer Markung stammt aus der jüngsten Bronzezeit. Woher jene ersten Ansiedler auf Darmstader Boden kamen, wissen wir nicht“. So führt Alfred Beck in seiner „Chronik von Darmstadt“ (Böblingen 1930) in die Geschichte von Darmstadt ein.

Sechs Grabhügel auf dem Eichelberg zeugen von den ersten Menschen: Das älteste Grab dürfte etwa aus dem Jahre 1000 v. Chr. stammen. Die Grabhügel weisen auf eine frühe Besiedlung des Eichelberges mit landwirtschaftlicher Nutzung der nördlichen Fluren hin. Um etwa 400 v. Chr. drangen Kelten aus dem heutigen Frankreich in die Region Darmstadt und blieben bis um Christi Geburt hier sesshaft. „Zwar war Darmstadt von römischen Siedlungen umgeben (Sindelfingen, Böblingen, Aidlingen, Döffingen, Maichingen), doch wurden auf unserer Markung bisher keine Römerfunde gemacht (...); aber es führen zwei von den Römern angelegte bzw. benutzte Wege hindurch, so ein Weg von Sindelfingen über Darmstadt nach Aidlingen“ (Alfred Beck).

Die Alemannen, ein Bund schwäbischer Volksstämme, besiedelten um 260 n. Chr. nach intensiven mehreren Jahrzehnte dauernden Kämpfen gegen die Römer Darmstader Boden. Von ihnen stammt der Bau der Fachwerkhäuser, wie sie bis ins 18. Jahrhundert gebaut wurden: Bei den Häusern wurden die Zwischenräume mit Reisig ausgefüllt und mit Lehm verstrichen.

Nachdem der Frankenkönig Chlodwig die Alemannen besiegte, trennte er den zum Bistum Konstanz gehörenden Ort von Maichingen. In der Zeit von 550 bis 750 verlief hier die Stammesgrenze zwischen Schwaben und

Franken. Alemannische Reihengräberfelder auf der Flur Rosenacker weisen darauf hin.

Die erste urkundliche Erwähnung geht auf das Jahr 1140/50 zurück, als Darmstadt im Zusammenhang mit Schenkungen an das Kloster Hirsau genannt wurde. Im 13. Jahrhundert begann die gemeinsame Geschichte mit Sindelfingen, als die Sindelfinger Chorherren die Kirche in Besitz nahmen. Seit 1357 gehört Darmstadt zu Württemberg.

Die nach der Rückkehr Herzog Ulrichs reformierte Kirche, mit ihren spätgotischen Fresken zum Glaubensbekenntnis, wurde 1600 und 1804 umgebaut, 1966 und abermals – nach einem Dachstuhlbrand infolge Brandstiftung – 1972 restauriert.

Darmstadt erlebte die Gräueltaten des 30-jährigen Krieges, als die Einwohnerzahl um die Hälfte auf rund 300 Personen sank. In den kommenden Jahrzehnten kam es immer wieder zu Einquartierungen von Soldaten, die Bevölkerung litt unter „Kontribution“ (Geldleistungen, die unter Besatzung zu zahlen waren) und der Abgabe von Naturalien.

Das 1776/77 erbaute, 1839 und 1885 erweiterte Schulhaus, war wohl lange schon zu klein, aber erst 1953 wurde mit dem Bau der heutigen Grundschule begonnen.

Die „Krautgartenquelle“ hatte früher den südlichen Ortsteil mit Wasser versorgt, die anderen Häuser mussten pumpen. Mit Erfassung der Quelle in der Seelimend beginnt 1894 die moderne Wasserversorgung. Hinzu kam 1902 die Sindelfinger Affalterriedquelle, wofür der Stadt Sindelfingen im Gegenzug ein Steinbruch überlassen wurde, der heutige Steinbruch Schäfer.



Großbrand 1907



Steinbrucharbeiter um 1920

## 20. August 1907 – wunderschöner Sommertag und „Schwarzer Dienstag“ für Darmsheim

Den wohl schwärzesten Tag seiner Geschichte erlebte der Ort am 20. August 1907, als die meisten Gebäude des Ortskerns einem Brand zum Opfer fielen: 49 Wohnhäuser, 32 Scheuern und 62 Nebengebäude fielen den Brandmassen zum Opfer!

Der Brand löste eine Welle der Hilfsbereitschaft aus; „selbst in der Reichshauptstadt Berlin fand eine Sammlung statt“ (Alfred Beck). Beeindruckend ist der Wiederaufbau, welcher Maßstäbe setzte. Die Architektur besticht heute noch. Den nachfolgenden Generationen wurde ein herausragendes Erbe mit hohem Denkmalwert sowie zu erhaltender Substanz hinterlassen.

### Weitere örtliche Highlights

Drei große Steinbrüche prägten die Landschaft und den Lebensrhythmus der Gemeinde. Es waren und sind dies der Steinbruch Durst – an der Grenze zu Dagersheim, der Steinbruch Kopp – jetzt die Parkanlage Aibachgrund – und der noch aktive Steinbruch Schäfer.

Die Arbeitsbedingungen in den Steinbrüchen waren hart, die schwierige Haushaltslage in den Nachkriegsjahren gab manchen Gemeinden Anlass, über einen Zusammenschluss mit einem oder mehreren Partnern nachzudenken. So kam es im September 1971 zum Zusammenschluss Darmsheims mit Sindelfingen.

Als Teilort Darmsheim von Sindelfingen wurden seither wichtige Ortsprojekte umgesetzt. Dazu zählen die Orts-

kernsanierung, das Schulzentrum Rappenbaum mit Sporthalle und Hallenbad (gemeinsam mit Böblingen), der Sportpark Eichelberg, der Festplatz Löchle, die wunderschöne Parkanlage im Aibachgrund (ehemaliger Steinbruch Kopp), die Dachsanierung des Bezirksamtes und zuletzt die Neugestaltung des Dorfplatzes in der Dorfmitte.

Den Darmsheimerinnen und Darmsheimern auch im Teilort eine verlässliche Infrastruktur bereit zu stellen, ist und bleibt Aufgabe. Dass der Verbrauchermarkt im Ortszentrum im Jahre 2019 für mehr als eine Million Euro grundsanieren wurde, sichert den Einkaufsstandort auf Jahre. Schule, Kindergärten und der offene Jugendtreff Geko bieten wohnortnah Angebote für Kinder und Jugendliche. Für die Seniorinnen und Senioren wurde das betreute Wohnprojekt „Senioren-Wohnen“ geschaffen und ein gemeinsames Pflegeheim Dagersheim-Darmsheim an der Schwippe gebaut.

Das Baugebiet Innerer Bühl – mit Fernwärme und schnellem Internet – ist inzwischen fast vollständig bebaut. Neubürgerinnen und Neubürger – viele junge Familien – sind inzwischen „überzeugte“ Darmsheimerinnen und Darmsheimer geworden!

Schließlich konnte im Jahre 2018 der Darmsheimer Tunnel eröffnet werden – seither bleibt der Ort durch die Umfahrung von zigtausenden Fahrzeugen täglich verschont! Dies bietet Darmsheim eine tolle Entwicklungsperspektive, die unter anderem durch die Ortsentwicklungsplanung in konkrete Maßnahmen gemünzt wird.



*Im Schonwald*



*Schwippetal*

© Uwe Meyer, Hornsteige 8, 71069 Sindelfingen

## Zahlen · Daten · Fakten

Die Einwohnerschaft in Darmsheim ist in den letzten Jahrzehnten deutlich angestiegen und liegt Ende 2019 bei gut 4.300 Personen. Davon sind annähernd 2.200 weiblich und 2.100 Personen sind männlichen Geschlechts.

Darmsheim liegt etwa 440 Meter ü. NN. Der höchste Punkt in Darmsheim befindet sich mit 515 Metern am Wasserbehälter Buchenrain.

Die gesamte Gemarkungsfläche beträgt gut 780 ha. Gut die Hälfte der Gemarkung Darmsheim wird landwirtschaftlich genutzt, ein Viertel ist mit Wald (gut 200 ha) bepflanzt, etwa 15 ha sind für Sport- und Grünflächen reserviert. Der Gewässeranteil, hier insbesondere die Schwippe, die Darmsheim durchfließt, umfasst knapp vier Hektar Ortsfläche.

Eine Übersicht über die Festivitäten und Veranstaltungen in Darmsheim finden Sie auf der Homepage des Teilortes unter dem jährlichen Veranstaltungskalender sowie den Seiten der sie veranstaltenden Vereine, Initiativen und Kirchengemeinden.



*Sitzung zur Eingemeindung 1971*





*Traditionelle Sommwendfeier der Freiwilligen Feuerwehr Darmsheim*

© ML

## **Der Aibachgrund**



*Japanische Zierkirschen in voller Blüte*

© ML



*Das Team des Bezirksamts Darmsheim (v.l.n.r.):  
Melanie Reichert, Adam Lorentz, Martin Lambert und  
Brigitte Schneider.*

## Bezirksamts Darmsheim

Als dezentrale Verwaltung bietet das Bezirksamt Darmsheim Bürgerinnen und Bürgern Dienstleistungen wie die

Beantragung von Ausweisen oder das Anmieten von öffentlichen Gebäuden für Feierlichkeiten direkt vor Ort an.

| Name / Tätigkeit  | Telefon | E-Mail                             |
|---|---------|------------------------------------|
| Martin Lambert<br>Ortsvorsteher   | 94-870  | martin.lambert@sindelfingen.de     |
| Brigitte Schneider<br>Einwohnermeldeamt/Passamt/Fundamt                               | 94-872  | brigitte.schneider@sindelfingen.de |
| Melanie Reichert<br>Amt für Soziale Dienste/Friedhofsangelegenheiten/<br>Vermietungen | 94-873  | melanie.reichert@sindelfingen.de   |
| Adam Lorentz<br>Hausmeister für öffentliche Gebäude/Kindergärten                      | 94-874  | adam.lorentz@sindelfingen.de       |



Bezirksamts Darmsheim



*Ortschaftsrat Darmsheim*

## Ortschaftsrat Darmsheim

Der Ortschaftsrat Darmsheim ist das „Parlament“ des Teilortes und behandelt alle Angelegenheiten, die den Ortsteil betreffen. Die Mitglieder des elfköpfigen Ortschaftsrates werden im Rahmen der Kommunalwahlen für die jeweilige Legislaturperiode gewählt. Der aktuelle Ortschaftsrat wurde im Mai 2019 für fünf Jahre gewählt.

Die Damen und Herren des Ortschaftsrates mit Oberbürgermeister Dr. Vöhringer (zweiter von links) sowie Ortsvorsteher Martin Lambert (rechts) bei der konstituierenden Sitzung am 15. Juli 2019 (v.l.n.r.): Kurt-Heinz Kuhbier (CDU), Hasso Bubolz (Freie Wähler), Jens Ihringer (Bündnis90/Grüne), Beate Meyer (Freie Wähler)<sup>(1)</sup>, Armin Kienle (Freie Wähler), Helga Klitsch (SPD), Markus Niedermeier (CDU), Sabine Mundle (Bündnis90/Grüne), Frank Klopfer (CDU), Thomas Buck (Freie Wähler) und Lena Richter (Bündnis90/Grüne).

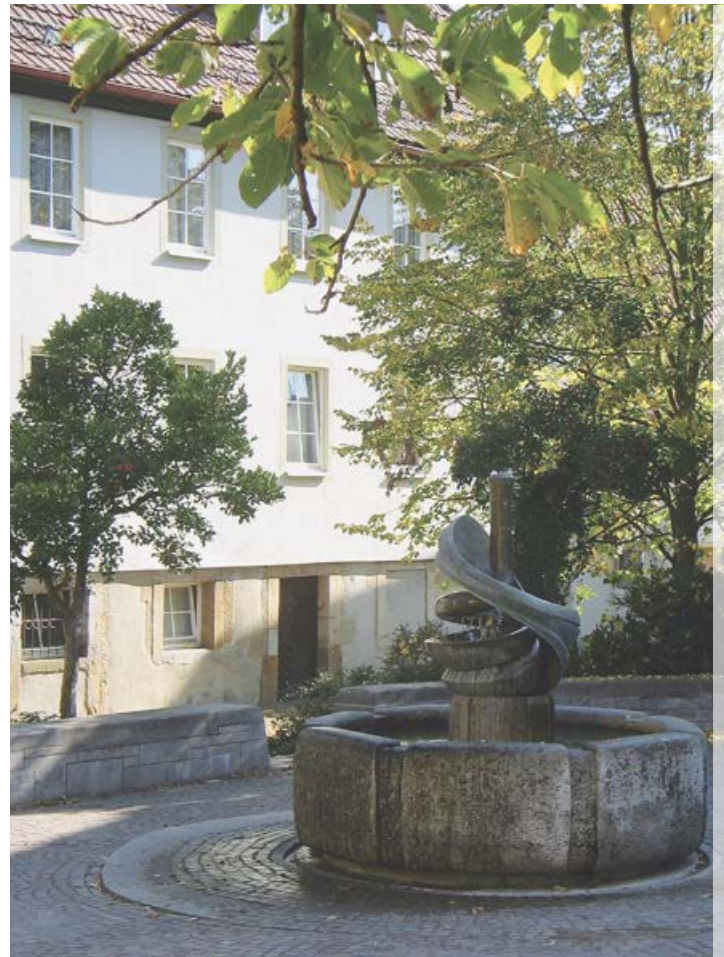
<sup>(1)</sup> Beate Meyer musste aus persönlichen Gründen ihr Mandat abgeben; Nachrücker ist von den Freien Wählern Gerd Kaufmann.



*Nachrücker  
im Ortschaftsrat:  
Gerd Kaufmann*

**Für Darmsheim sind folgende Personen in den Gemeinderat Sindelfingen gewählt:**

- Hasso Bubholz (Freie Wähler)
- Kurt-Heinz Kuhbier (CDU)
- Lena Richter (Bündnis90/Grüne)



*Dorfbrunnen*



Hallenbad Dagersheim/Darmsheim



Zehntscheuer mit Trausaal

## Öffentliche Einrichtungen

| Bezeichnung                                | Straße                             | Telefon |
|--|------------------------------------|---------|
| Polizeiposten Maichingen                   | Sindelfinger Straße 17, Maichingen | 20405-0 |
| Freiwillige Feuerwehr, Abteilung Darmsheim | Stichstraße                        | 954050  |
| Hallenbad Dagersheim/Darmsheim             | Rappenbaumbad                      | 671622  |
| Bibliothek Dagersheim/Darmsheim            | Kirchgasse 18, Dagersheim          | 6691674 |
| Jugendtreff Geko Darmsheim                 | Robert-Bosch-Straße 7              | 676627  |
| Wertstoffhof Darmsheim                     | Dagersheimer Straße 23             |         |

## Zu mietende Einrichtungen:

– im Bezirksamt Darmsheim – unter Tel. 94-873  
E-Mail: [melanie.reichert@sindelfingen.de](mailto:melanie.reichert@sindelfingen.de)

- Turn- und Festhalle Darmsheim, Karlstraße
- Zehntscheuer Darmsheim, Probststraße
- Feierraum im alten Schulhaus, Schulgasse
- Backhaus, Kirchgasse
- Festplatz Löchle, an L 1182, Auffahrt zum Eichelberg



Gemeinschaftsbackhaus in Darmsheim



*Wiesen und Wald um Darmsheim*



*Um Darmsheim*

## Kreditinstitute

| Bezeichnung              | Filiale   | Straße        | Telefon  |
|--------------------------|-----------|---------------|----------|
| Vereinigte Volksbank     | Darmsheim | Karlstraße 1  | 864-5035 |
| Kreissparkasse Böblingen | Darmsheim | Raunsstraße 5 | 77-2350  |

## Kirchen und Religionsgemeinschaften

| Kirchen   | Straße                     | Telefon      |
|---|----------------------------|--------------|
| Evangelische Kirchengemeinde Darmsheim                          | Widdumstraße 3             | 760777       |
| Katholische Kirchengemeinde Darmsheim-Dagersheim                | Haigerlocher Straße 1      | 673075       |
| Neuapostolische Kirche<br>Gemeinde Grafenau-Döffingen/Darmsheim |                            | 07034 993056 |
| Süddeutsche Gemeinschaft Dagersheim/Darmsheim                   | Hauptstraße 21, Dagersheim | 7677-0       |



*Evangelische Kirche*



*Gottesdienst*



Senioren-Wohnen-Darmstadt



Pflegeheim

## Soziale Einrichtungen

| Einrichtung   | Straße                 | Telefon  |
|---|------------------------|----------|
| Senioren-Wohnen-Darmstadt   | Raunsstraße 9          | 672867   |
| Pflegeheim Haus an der Schwippe   | Dagersheimer Straße 45 | 204688-0 |
| Ökumenische Sozialstation Sindelfingen-Darmstadt<br>(unterschiedliche Angebote) |                        | 72400-0  |
| Ehrenamtlicher Fahrdienst   |                        | 809395   |

## Medizinische Versorgung

| Name                                | Straße         | Telefon |
|-------------------------------------|----------------|---------|
| Dr. med. dent. I. Franke (Zahnarzt) | Karlstraße 1   | 671272  |
| Ärztzentrum Dagersheim              | Hauptstraße 9  | 675045  |
| Atlas-Apotheke Dagersheim           | Hauptstraße 11 | 671330  |



Evangelischer  
Diakonieverein  
Sindelfingen e.V.

- . Stationäre Pflege
- . Kurzzeitpflege
- . Betreutes Wohnen
- . Tagespflege

Sindelfingen  
**Altenpflegeheim  
Burghalde**

Maichingen  
**Pflegezentrum  
Maichingen  
Altenpflegeheim  
Haus am Brunnen**

Darmstadt  
**Pflegeheim  
Haus an der Schwippe**

Tel. 07031 6192-0 • info@diakonie-sindelfingen.de • www.diakonie-sindelfingen.de



Spielplatz am Aichbachgrund



Kindertagesstätte Innerer Bühl

## Schulen und Kindergärten

| Einrichtung                        | Straße   | Telefon                          |
|------------------------------------|--|----------------------------------|
| Grundschule Darmsheim              | Birkleweg 1  | 671349                           |
| Kindertagesstätte Aibachgrund      | Allgäuer Straße 67   | 671809                           |
| Kindertagesstätte Baumgartenstraße | Baumgartenstraße 5   | 673426                           |
| Kindertagesstätte Innere Bühl      | Robert-Bosch-Straße 39<br>mit Hort im Dachsbau<br>und Krippe Hölderle: | Stammhaus: 673379<br><br>2057803 |

## Kinderspielplätze · Bolzplätze · Skateranlage

### Kinderspielplätze

- Brandstraße – Nähe Schwippe
- Innerer Bühl West – Gutachstraße
- Eichelberg
- Molte – Nähe Kleingartenanlage Molte
- Im Aibachgrund
- Innerer Bühl Mitte

### Bolzplätze

- Im Aibachgrund
- Brandstraße – Nähe Schwippe
- Hasenäcker unterhalb des neuen Friedhofs

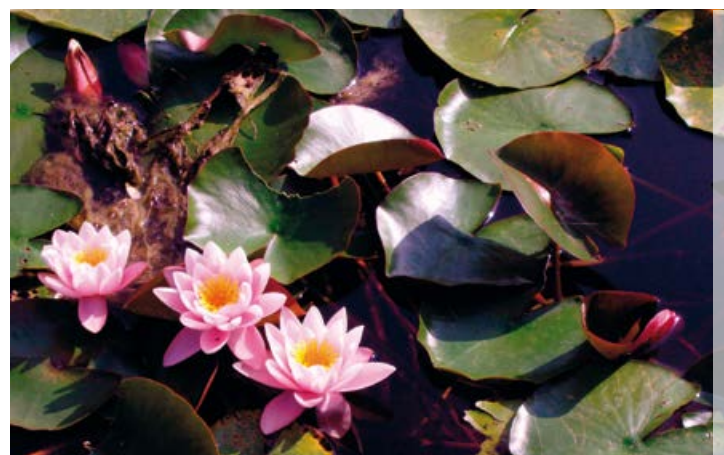
### Skateranlage

- Beim Festgelände Löchle

### Fitnessparcours Schwippe



Streuobst





Infosäule der Vereine



Töpfermarkt

## Darmsheimer Vereine

| Verein  | Telefon |
|---|---------|
| AK Asyl   | 671909  |
| Angelsportverein Sindelfingen                                     | 803636  |
| Deutsche Lebensrettungsgesellschaft DLRG                          | 802989  |
| Evangelische Jugend Darmsheim                                     | 677695  |
| Eine Welt – Pamoja e. V.  | 674471  |
| El Camino – Eine Welt-Laden, Kirchgasse 12, Dagersheim            |         |
| Freiwillige Feuerwehr, Abteilung Darmsheim                        | 954050  |
| Frohes Alter  | 809395  |
| Gartenfreunde Molte Darmsheim e. V.                               | 385251  |
| Kleintierzuchtverein Dagersheim-Darmsheim e. V.                   | 672373  |
| Krankenpflegeförderverein   | 809395  |
| Liederkranz   | 809395  |
| Mundarttheater Darmsheim e. V.                                    | 673889  |
| Musikverein Eintracht Darmsheim e. V.                             | 7632953 |
| Schwarzwaldverein Darmsheim e. V.                                 | 673572  |
| Turnverein Darmsheim e. V. (TVD)                                  | 673739  |
| Verein für Obstbau, Garten und Landschaft Darmsheim e. V. (VOGL)  | 673081  |
| Verein zur Förderung Kirchlicher Jugend- und Gemeindearbeit e. V. | 672737  |
| Wanderfreunde Darmsheim e. V.                                     | 673744  |



Adventsmarkt in Darmsheim



Zirkus





Dorfplatz in der Vorweihnachtszeit

© ML

## Inserentenverzeichnis

| Branche  | Seite |
|--|-------|
| <b>Baumaschinen und -geräte</b>                  |       |
| · Niklaus Baugeräte GmbH                         | 15    |
| <b>Energieversorgung</b>                         |       |
| · Stadtwerke Sindelfingen GmbH                   | U3    |
| <b>Naturstein</b>                                |       |
| · Schäfer Naturstein GmbH & Co. KG               | U3    |
| <b>Pflegeheim</b>                                |       |
| · Evangelischer Diakonieverein Sindelfingen e.V. | 12    |
| <b>Sozialstation</b>                             |       |
| · Ökumenische Sozialstation Sindelfingen gGmbH   | U2    |
| <b>Volkshochschule</b>                           |       |
| · VHS Böblingen-Sindelfingen e.V.                | 3     |
| <b>Wohnungsunternehmen</b>                       |       |
| · Wohnstätten Sindelfingen GmbH                  | U4    |

U = Umschlagseite

Weitere Informationen finden Sie im Internet unter [www.total-lokal.de](http://www.total-lokal.de).

N

Niklaus Baugeräte

**MIETPARK - Minibagger & Co.**  
**SERVICE - Werkstatt & Vor-Ort-Reparatur**  
**VERKAUF - Neu- & Gebrauchsmaschinen**



- Baugeräte
- Baukräne
- Baumaschinen
- Container
- Gartengeräte
- Arbeitsbühnen



Sindelf./Darmsheim Mühlackerstr. 20 (07031) 78689-0
[www.nikbau.de](http://www.nikbau.de)
[www.mietcenter.com](http://www.mietcenter.com)



**REINKLICKEN**  
 UND DIESE PUBLIKATION  
 AUCH ONLINE LESEN


**total-lokal**  
[www.total-lokal.de](http://www.total-lokal.de)



© photl.com

## Notruftafel

| Bezeichnung  | Anschrift                    | Telefon  |
|--|------------------------------|----------|
| Polizei – Notruf   |                              | 110      |
| Feuerwehr – Notruf   |                              | 112      |
| Feuerwehrwache   | Gansackerweg 1, Sindelfingen | 954050   |
| Deutsches Rotes Kreuz  |                              | 69040    |
| Städt. Krankenhaus   | Arthur-Gruber-Straße 70      | 98-0     |
| Bereitschaftsdienst Gas und Wasser / Stadtwerke-Störungsdienst |                              | 6116-222 |

**Herausgeber:**  
mediaprint infoverlag gmbh  
Lechstr. 2, 86415 Mering  
Registergericht Augsburg, HRB 27606  
USt-IdNr.: DE 118515205  
Geschäftsführung:  
Ulf Stornebel  
Tel.: 08233 384-0  
Fax: 08233 384-247  
info@mediaprint.info



**In Zusammenarbeit mit:**  
Bezirksamt Sindelfingen-Darmsheim  
Widdumstr. 12, 71069 Sindelfingen-Darmsheim

**Redaktion:**  
Verantwortlich für den redaktionellen Inhalt:  
Bezirksamt Sindelfingen-Darmsheim  
Widdumstr. 12, 71069 Sindelfingen-Darmsheim  
Verantwortlich für den Anzeigenteil: mediaprint infoverlag gmbh – Goran Petrusevic

**Angaben nach Art. 8 Abs. 3 BayPrG:** Alleinige Gesellschafterin der mediaprint infoverlag gmbh ist die Media-Print Group GmbH, Paderborn

**Quellennachweis für Fotos/Abbildungen:**  
Stadt Sindelfingen-Darmsheim, Wolfgang Trefz  
Ansonsten stehen die Bildnachweise bei den jeweiligen Fotos.

71063050/4. Auflage/2020

**Druck:**  
mediaprint solutions GmbH  
Eggertstr. 28, 33100 Paderborn

**Papier:**  
Umschlag:  
250 g/m<sup>2</sup> Bilderdruck, dispersionslackiert  
Inhalt:  
115 g/m<sup>2</sup>, weiß, matt, chlor- und säurefrei

Titel, Umschlaggestaltung sowie Art und Anordnung des Inhalts sind zugunsten des jeweiligen Inhabers dieser Rechte urheberrechtlich geschützt. Nachdruck und Übersetzungen in Print und Online sind – auch auszugsweise – nicht gestattet.



Die Fernwärme der Stadtwerke Sindelfingen GmbH erfüllt die Anforderungen aus dem EWärmeG.

# Heizen mit Ökowärme

## Fernwärme im „Inneren Bühl“ und „Im Hölderle“

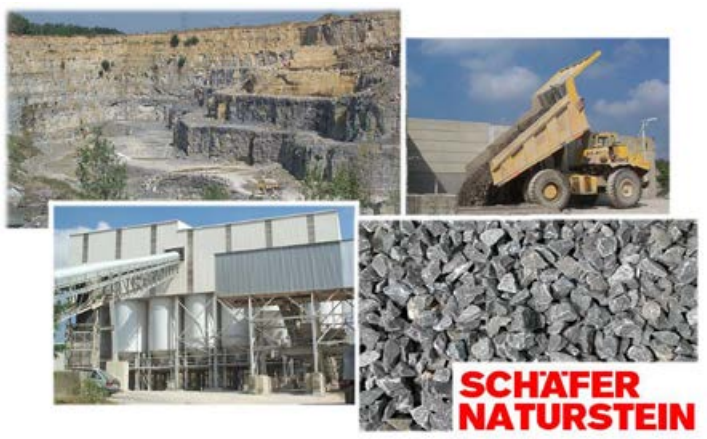
Wir investieren in eine intakte Umwelt – und reduzieren aktiv die CO<sub>2</sub>-Emissionen.  
 Umweltschutz und hohe Versorgungssicherheit! Durch hocheffiziente, erdgasbetriebene Blockheizkraftwerke – in zwei getrennten Heizzentralen – realisieren wir eine ökologisch vorbildliche und sichere Wärmeversorgung für die Wohngebiete Innerer Bühl und Im Hölderle.



– die starke Marke der Stadtwerke




Kundenberatung: Telefon 07031 6116-320 • [www.stadtwerke-sindelfingen.de](http://www.stadtwerke-sindelfingen.de) • [info@stadtwerke-sindelfingen.de](mailto:info@stadtwerke-sindelfingen.de)



In Baden-Württemberg werden jährlich ca. 100 Millionen Tonnen Gestein abgebaut. Eines dieser Gewinnungsunternehmen ist die **Schäfer Naturstein GmbH & Co. KG** in Darmsheim.

Aus dem Steinbruch in Darmsheim – welcher direkt an den Darmsheimer Tunnel angrenzt – werden im Jahr ca. 400.000 Tonnen Dolomit und Muschelkalk nach strengen ökologischen wie ökonomischen Richtlinien abgebaut und in der Aufbereitungsanlage zu hochwertigen Materialien für die Bauindustrie verarbeitet. Sie wollen mehr erfahren...?

Besuchen Sie uns auf unserer Homepage unter: [www.schaefer-naturstein.de](http://www.schaefer-naturstein.de)  
 07031 7687- 0



# **WIR BAUEN LEBENSRAÜME FÜR GROSS UND KLEIN**



Wohnstätten

Wohnstätten Sindelfingen GmbH  
Bahnhofstraße 9 | 71063 Sindelfingen  
Telefon 07031 6109-0 | Fax 07031 6109-66

[info@wohnstaetten-sindelfingen.de](mailto:info@wohnstaetten-sindelfingen.de)  
[www.wohnstaetten-sindelfingen.de](http://www.wohnstaetten-sindelfingen.de)